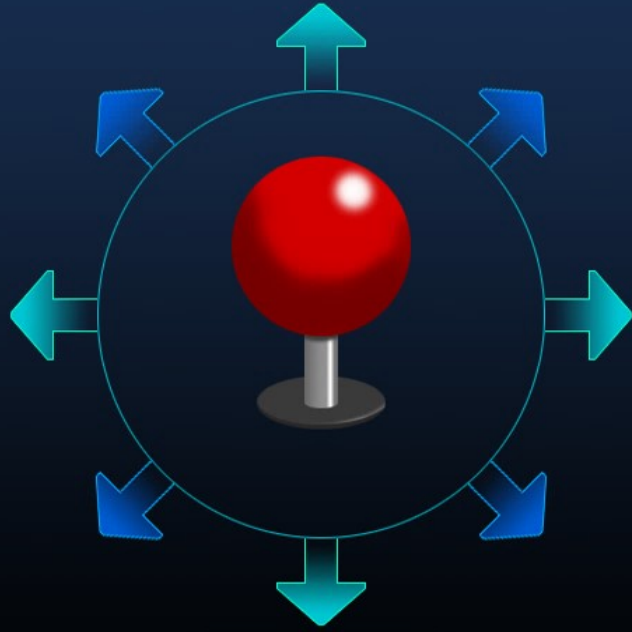




Playing Manual

操作方法



MOVE



SHOT

通常ショット

X

C



W-CHANGE

魔動外殻兵装切り替え

A

X



SWORD

機神ノ剣召喚

B

Z



START
PAUSE

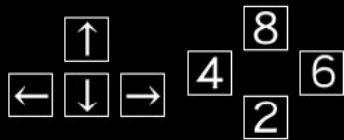
START

SPACE

CONTROLLER



KEYBOARD



メニュー解説

メインメニュー



Game	ゲーム本編を始めます
Tutorial	チュートリアルを始めます
Area Practice	ステージを選んでプレイできます
Controller	コントローラーのボタンの設定を出来ます
Sound	音のボリュームを設定出来ます
Quit Game	ゲームを終了します

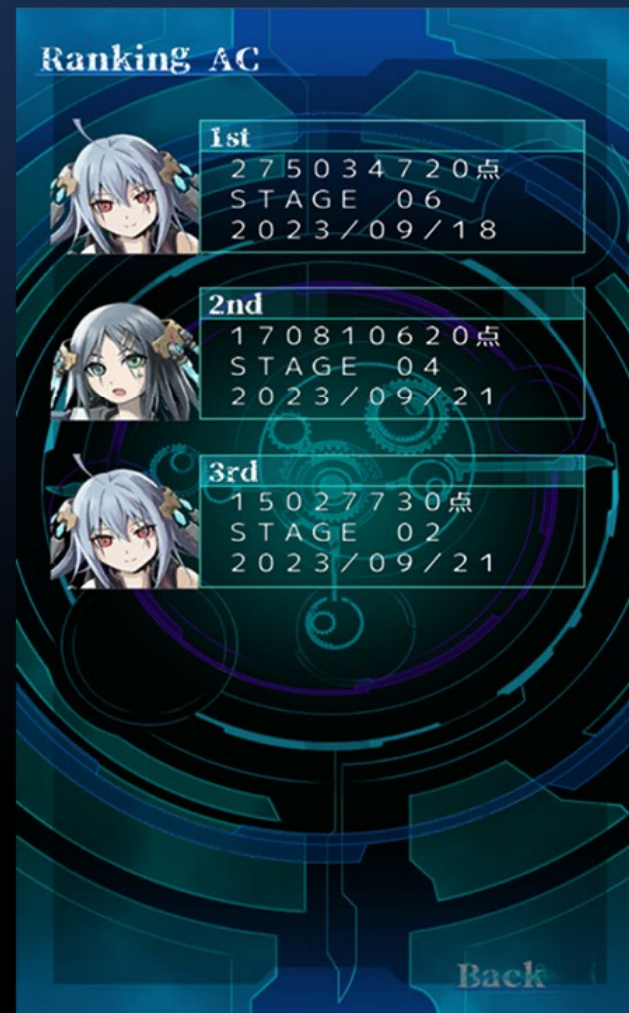
メニュー解説

ゲーム



- AC Mode 全6ステージで構成されたアーケードゲームモードです
- EX Mode 高難易度のモードです
- Ranking AC ACモードのランキングです
- Ranking EX EXモードのランキングです

ランキング画面



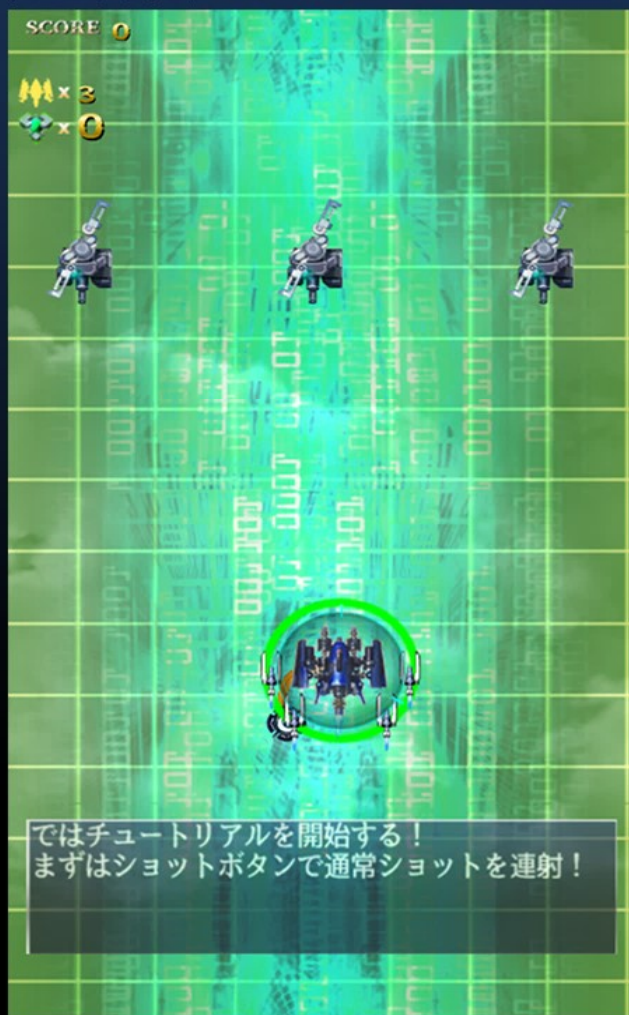
各モードのスコア履歴を見られます

- ・使用キャラ
- ・スコア
- ・到達ステージ
- ・日付

が記録されています

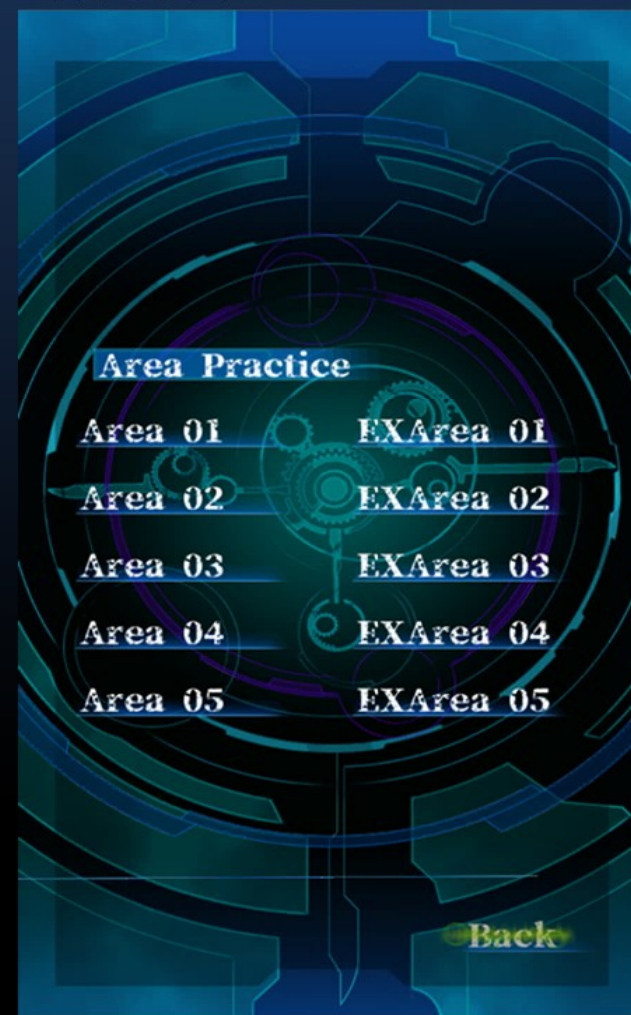
メニュー解説

チュートリアル



基本的な操作やシステムを
自機を動かしながら見られます

エリアプラクティス



ステージを選択して遊べます

メニュー解説

コントローラー



SHOTに枠が表示されている状態で
ショットに割り当てるキーを押すと
設定しボタン番号が緑で表示され、枠が下に移動します

SHOT、SWORD、W-CHANGE、START
の4つを設定すると Backの場所にカーソルが合わさるので
SHOTボタンを押して設定完了です

ボタンを変更せずにメニューから抜けるには
ボタンを押さずに下方向キーを押してBackにカーソルを
合わせ、SHOTボタンを押せば設定せずにメニューから抜けられます



メニュー解説

サウンド



BGMとSEの音量を調整できます

各項目を選択後
左右でボリューム（数値）を
上下させてください

0（最小）～100（最大）

ガンナー

ゲームを開始するとガンナー選択画面になります



同乗する魔動士（ガンナー）により
自機のショット特性が変化します

前方集中ショットタイプ



Rein Kururi 俱瑠里 零音

聖国制動協会第六罪審問官
遙か東方にある小国の巫女の血を引く者
その血の適正が魔動外殻兵装（操機兵）
に高い適性を持つために選出された

拡散ショットタイプ



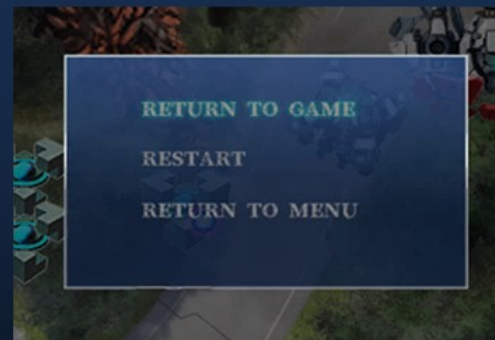
ARICIAS NB214 アリシアス NB214

聖国騎士団第3部隊所属
魔動外殻兵装（操機兵）の開発部隊のなかで
最も適性が高いため、今回の任務に選出された

ゲーム画面



- ① 現在のスコア
現在のスコアです
- ② 残機数
自機の残り数です
- ③ スコアカウンター
スコアアイテムをとると上昇します
敵を撃破したときの得点の倍率に関連します
- ④ スコアアイテム
取ると得点が入り、スコアカウンターが上昇します
- ⑤ ソードゲージアイテム
取るとソードゲージが増加します
敵の特殊装甲を破壊すると出現します



ゲーム中にSTARTボタンを押すとゲームが一時停止し、メニューが表示されます

RETURN TO GAME
ゲームに戻ります
カウント 3 後、ゲームを再開します

RESTART
ゲームを最初からやり直します

RETURN TO MENU
ゲームを終了してメニューに戻ります

ゲームシステム

兵装変更によるショットの特性の違い（戦闘機⇄魔動外殻兵装）



ノーマルショットは
通常の敵にダメージを与られます



特殊装甲は通常ショットをガードして
ダメージを与られません

装甲以外の部分に通常ショットを当てる
ことが出来ればダメージを与られます



魔動外殻兵装に切り替えると特殊装甲が
緑で示されます

切り替えると次元シフトが発生し、画面全体に
エフェクトがかかります



ゲームシステム

魔動外殻兵装時の注意点とオートソード



ショットが変化し特殊装甲にダメージを与えられますが、通常の敵に攻撃出来なくなります

自機の周囲に表示されているゲージが緑の時に被弾すると自動反撃（オートソード）が発動しミス回避できます

敵との接触はミスになるので気を付けて下さい

ただしゲージをすべて消費します

ゲームシステム

機神ノ剣



ゲージが緑の時、機神ノ剣を召喚できます

剣は通常の敵、特殊装甲の両方にダメージを与えることができ、剣を召喚中は完全無敵です

自機の操作に連動して剣を操ることが出来ます

ソード召喚時、ボタンを長押しするとゲージを多く消費して剣の召喚時間を伸ばせます

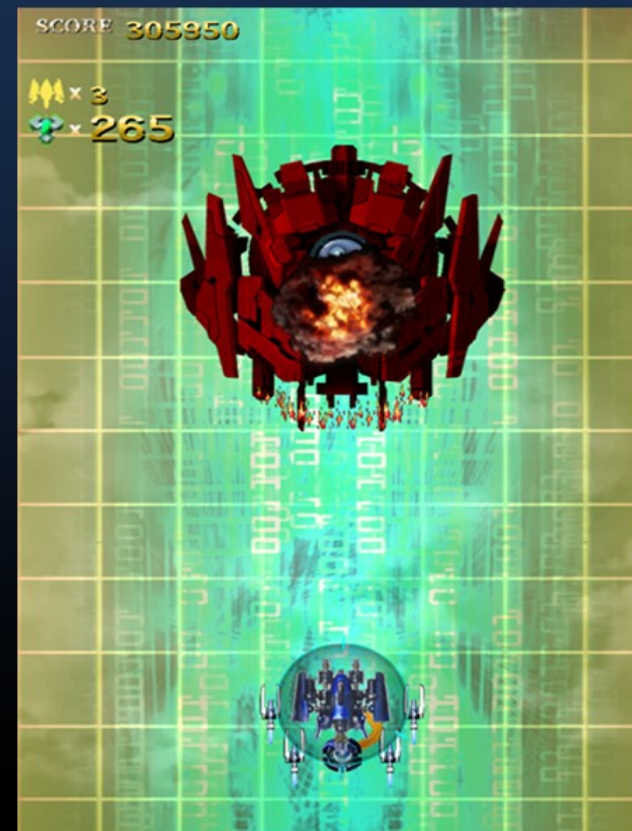
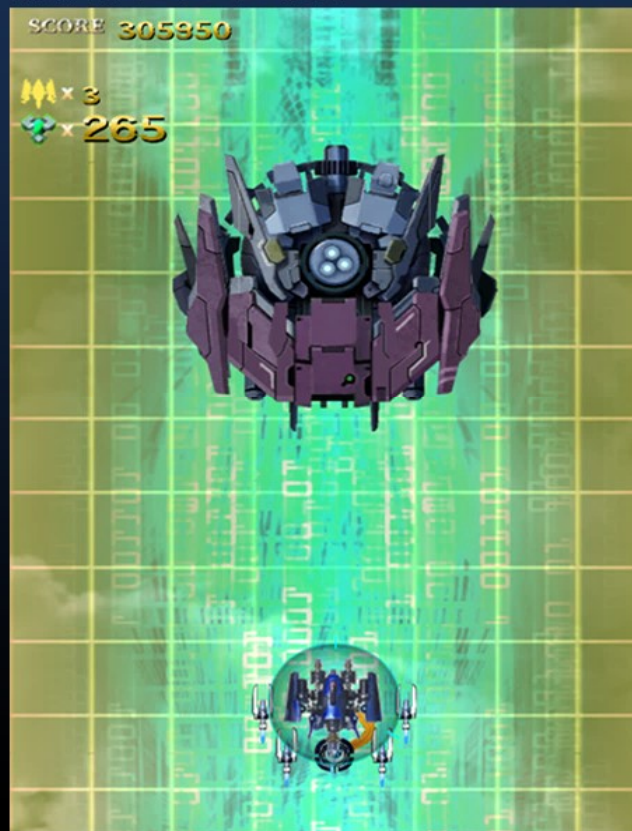
長押し中に被弾すると自動反撃が発動するので気を付けてください

ゲージが黄色の時は簡易召喚が出来ます

短時間機械神ノ剣を発動させ、周囲の弾を消したり敵にダメージを与えられます
こちらが発動中は無敵です

ゲームシステム

最終決戦時のシステム変更



最終決戦では敵の装甲に対抗するため武装が変化します

この時の敵の装甲は機神ノ剣ではダメージを与えられないので注意してください

敵の装甲を覆う特殊なバリアを剥がすため魔動外殻兵装モードで撃ち込みます

バリアが剥がれたときにエフェクトが発生します

この後一定時間通常ショットでダメージを与えられます

通常ショットに切り替えてダメージを与えてください

一定時間たつとバリアが復活するので再び魔動外殻兵装でバリアを剥がしてください

問い合わせ

不具合等の問い合わせは

support@machinecode.jp

をお願いします

